

Flair Caf  Kettle

Haszn lati utasítás

Első lépések a kávéfőző vízforralóval

A gyors bevezető

Köszönjük, hogy a Flair Espresso Café Kettle vízforralót vásárolta. Arra törekszünk, hogy Az eszpresszófőzés egyszerű, megfizethető és szórakoztató. A vízforraló minden otthon kulcsfontosságú eleme.

eszpresszó bár, és nagyon örülünk, hogy a Flairrel közösen főztétek.

Ez a Flair Café Kettle modell csak 220 V-os rendszerekhez használható, és csak a következőt jeleníti meg: hőmérsékleti egységek Celsiusban. A Café Kettle szoftvere egyszerű és intuitív. Három funkció közül választhat, további utasításokkal a következő oldalak:

- Gyorsforralás: Felmelegíti a főzővizet a kiválasztott hőmérsékletre, majd kikapcsol.
- MELEG: Felmelegíti a főzővizet a kiválasztott hőmérsékletre, majd 30 percig fenntartja ezt a hőmérsékletet, mielőtt kikapcsol.
- Gyorsforralás és melegítés kombináció: Felmelegíti a főzővizet 100°C-ra, majd 30 percig melegíti a kiválasztott melegítési hőmérsékleten, mielőtt kikapcsol.

Kesztyűként illeszkedik

A vízforraló csatlakoztatása a hálózati talphoz



1 - A kanna fogantyújának helyzete

A kávéfőző a fogantyúval a kijelző és a kezelőszervek fölé helyezhető az alapzatba. Más helyzetben nem illeszkedik a tápegységre.

Miután a vízforraló a talpra került, nagyjából 15°-kal elfordul mindkét irányba, balra vagy jobbra, hogy a kijelző és a kezelőszervek jól láthatóak legyenek. Nem számít, hogy bal- vagy jobbkezes vagy - mi segítünk!

Mi van egy vízforralóban?

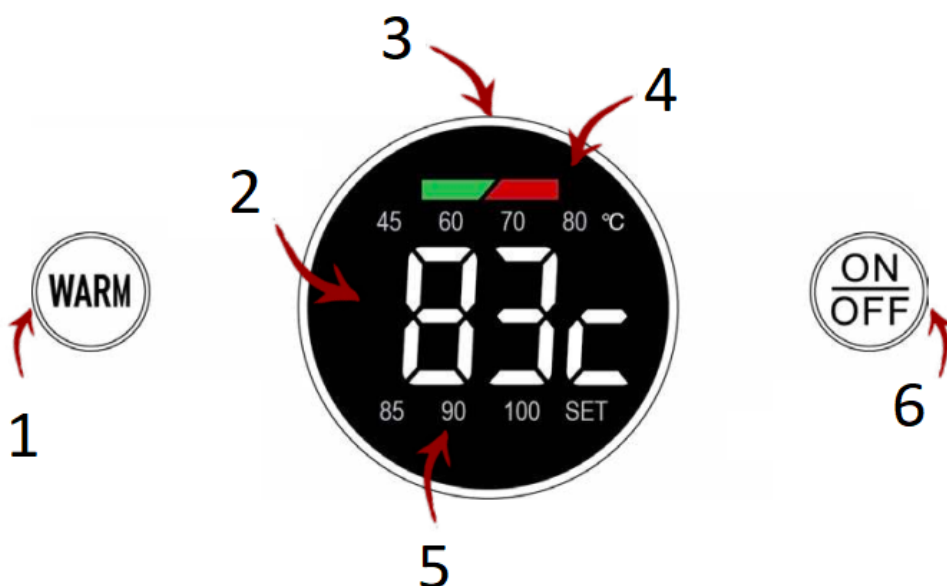
Vízforraló alkatrészek, amiket tudnia kell



1. Fedél
2. Fogantyú
3. Vezérlógomb és kijelző
4. Töltési szint jelölések
5. Erőbázis
6. Kilövell
7. Tápkábel

Főzd le a legjobb életed

A vízforraló alapvető funkciói



1. **Melegítő gomb** – Elindítja a MELEGÍTÉS funkciót, koppintson az előre beállított hőmérsékletek váltásához
2. **Hőmérséklet kijelző** - Aktuális és célhőmérséklet
3. **Vezérlőgomb** - Jobbra növeléshez, balra csökkentéshez
4. **Műveletjelző fény** - Pirosan villog fűtés esetén, zölden villog melegítés esetén
5. **Előre beállított hőmérséklet-beállítások** – Megjeleníti az előre beállított hőmérsékleteket, de nem mindig látható
6. **BE/KI gomb** - Elindítja a Quick Boil funkciót, kilép bármelyik üzemmódból, felébreszti alvó üzemmódból

A Quick Boil mód használata

Van, aki gyorsan és forrón szereti

A Quick Boil móddal gyorsan elkezdheti a főzést. A Quick Boil mód alapértelmezett beállítása 100°C, de egy adott hőmérséklet kiválasztható a BE/KI gomb megnyomása utáni gomb elforgatásával. Miután kiválasztott egy új Quick Boil hőmérsékletet, az a vízforraló memóriájában tárolódik, amíg új hőmérsékletet nem választ, vagy a vízforraló kihúzásával vissza nem állítja az alapértelmezett beállításokat. A Quick Boil mód használatához kövesse az alábbi lépéseket.



A Quick Boil mód elindításához érintse meg a BE/KI gombot.

(Ha a kijelző alvó üzemmódban van, először érintse meg a BE/KI gombot a felébresztéshez .)



100 jelenik meg, ha nem mértek más Quick Boil hőmérsékletet kiválasztott. Szükség esetén válasszon ki egy másik hőmérsékletet a gombot. A 100°C jelzés eltűnik.



A hőmérséklet kiválasztása után a vízforraló sípoló hangot ad a melegítés megkezdésekor. A műveletjelző lámpa melegítés közben pirosan villog. A hőmérséklet kijelzője villogni fog az aktuális és a célérték között.



Amint a vízforraló eléri a célhőmérsékletet, kétszer sípol. A fűtés kikapcsol, melegítés nem történik. 30 másodperc elteltével a kijelző alvó üzemmódba kapcsol.

Megjegyzés: Ha a vízforraló vízének aktuális hőmérsékleténél alacsonyabb hőmérsékletet választ, a Quick Boil mód törlődik.

A meleg mód használata

Mások szeretik a meleget és a hangulatot



Koppintson a WARM gombra a Quick Boil mód elindításához. A WARM gomb folyamatos megnyomásával válthat az elérhető előbeállítások között. hőmérsékletek 45/60/70/80/85/90°C.



Ha nem szeretne előre beállított hőmérsékletet használni, válasszon egy a kívánt hőmérsékletet a gomb elforgatásával állíthatja be. A SET felirat világít. és a hőmérsékleted látható lesz a hőmérséklet-kijelzőn.



A hőmérséklet kiválasztása után a vízforraló sípoló hangot ad a melegítés megkezdésekor.
A műveletjelző lámpa melegítés közben pirosan villog.
Ha előre beállított hőmérsékletet használ, ez világít, és
A hőmérséklet kijelző csak az aktuális hőmérsékletet mutatja. Ha SET-et használ.
hőmérséklet, A hőmérséklet kijelzője villogni fog az aktuális és a célérték között.



Amint a vízforraló eléri a célhőmérsékletet, kétszer sípol.
A műveletjelző lámpa zölden villog a melegítés közben.
A vízforraló 30 percig melegen tartja a vizet a kiválasztott hőmérsékleten.

Megjegyzés: Ha a jelenlegi hőmérsékletnél alacsonyabb MELEG hőmérsékletet választ, a vízforraló lassan csökkenti a hőmérsékletet, amíg el nem éri a célhőmérsékletet. Ezután 30 percig melegszik, mielőtt visszatér alvó üzemmódba.

A Quick Boil és a meleg kombinált mód használata

A legjobb a nem biztonságos víz tisztítására



Koppintson a BE/KI gombra, majd a MELEGÍTÉS gombra. A 100 világít.
(Ha a kijelző alvó üzemmódban van, először érintse meg a BE/KI gombot)

majd



Válasszon ki egy MELEG hőmérsékletet a gomb elforgatásával vagy a gomb.
A WARM gombbal válasszon ki egy előre beállított hőmérsékletet.
A gombbal beállíthatja az adott hőmérsékletet, és a SET felirat világít.

vagy



A hőmérséklet kiválasztása után a vízforraló sípoló hangot ad a melegítés megkezdésekor. A műveletjelző lámpa pirosan villog, miközben a készülék 100°C-ra melegszik. Az aktuális hőmérséklet kijelzője növekvő hőmérsékletet fog mutatni. Ha a BEÁLLÍTOTT hőmérsékletet választja, a kijelző az aktuális és a célérték között villog.



Forrás után a vízforraló kétszer sípol. A vízforraló hagyja, hogy a víz a kiválasztott MELEG hőmérsékletre hűljön. hőmérséklet. 30 percig melegen tartja a vizet. A műveletjelző lámpa zölden villog a melegítés közben.

Saját elméje

A vízforralódnak van memóriája

A vízforraló saját memóriával rendelkezik, ami azt jelenti, hogy képes tárolni a beállításokat és a korábbi kiválasztásokat, például a Quick Boil hőmérsékletet és a melegítési hőmérsékletet. Alvó üzemmódban a vízforraló megőrzi ezeket a beállításokat. Az alapértelmezett értékek visszaállításához egyszerűen húzza ki a vízforralót a fali aljzatból, majd dugja vissza. Ez visszaállítja az alapértelmezett beállításokat, konkrétan a 100°C-ot a gyors forraláshoz.

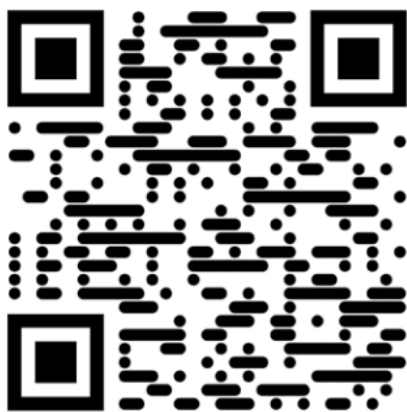
Nem lehetsz elég óvatos

Alapvető figyelmeztetések, amelyeket be kell tartani

- Győződjön meg arról, hogy a vízszint a vízforraló falán látható minimum és maximum jelzés között van. Ne töltse túl vagy alul a vizet. A túltöltött vízforraló kifröccsenheti a forrásban lévő vizet. Az alultöltött vízforraló a fűtőszál megégetését okozhatja.
- Ne takarja le a vízforraló fedelén található gőzkivezető nyílásokat.
- Soha ne merítse vízbe a vízforralót. Győződjön meg arról, hogy az alap és a vízforraló közötti csatlakozónyílás száraz marad.
- A vízforralót mindig a fogantyújánál fogva fogja, soha ne a testénél fogva, mert az használat után rendkívül forró lesz, és égési sérüléseket okozhat.
- Ne fejtse ki túlzott erőt a vízforraló fedelére. Ez a forrásban lévő vizet kilökheti.
- Ez az eszköz nem gyermekek számára készült, és nem biztonságos a használata számukra. Kérjük, gondoskodjon a megfelelő biztonsági óvintézkedésekről, ha gyermekek vannak jelen.
- Ügyeljen minden vezetékre és csatlakozóra, hogy a vízforraló biztonságos helyen legyen. Soha ne hagyja, hogy a vezetékek lelógjanak a pult vagy az asztal széléről.
- Soha ne forraljon fel és ne tegyen a vízzen kívül más folyadékot a vízforralóba.
- Soha ne döntse teljesen fejfelé a vízforralót. Víz folyhat ki a gőzkivezető nyílásokon, vagy a fedél leeshet a helyéről.
- Ne nyissa ki a fedelet, ha forrásban lévő vagy meleg víz van benne.
- A vízforralót csak sima, szilárd felületre helyezze.
- A vízforraló időről időre vízkőtelenítésre szorulhat. Tisztítás vagy vízkőtelenítés előtt győződjön meg arról, hogy a vízforraló ki van kapcsolva és lehűlt.
- Ne próbálja meg a vízforralót a fedelénél fogva felemelni.
- Használat közben ügyeljen arra, hogy ne helyezze szekrény alá vagy fal közelébe. Az állandó gőzölés károsíthatja a felületeket. 30 cm távolság ajánlott.

A Flair világszínvonalú ügyfélszolgálatunk egy pillanat alatt elérhető

A kávéfőző vízforralójának hibaelhárítása



Lépjen kapcsolatba velünk közvetlenül: <https://flairespresso.com/contact/>

Jótállás és a termék használati módja

A termékekre a törvényben meghatározott szabványos jótállási idő vonatkozik. Ez a jótállás nem ruházható át, és készpénzben nem kompenzálható. A jótállás nem vonatkozik azokra a termékekre, amelyeket nem a jelen használati útmutatóban meghatározottak szerint használtak.

A jótállás szintén nem vonatkozik:

- A nem megfelelő használatból, a gondozás elhanyagolásából vagy a jelen kézikönyvben nem szereplő bármely más célra történő felhasználásból eredő károokra.
- A külső megjelenés sérüléseire, a korrózió vagy a fokozatos elhasználódás okozta károokra.

Bármilyen illetéktelen személy általi beavatkozás vagy javítás a termékgarancia elvesztését vonja maga után.

Eladó és importőr: NajTrade s.r.o., Húskova 31, 04023 Košice, IČO: 50590502.

